

# Mia-Insight 3.1.0

## Table des matières

VUE REFERENCES.....	2
PROJET TOPAZ ONLINE .....	4
MATRICE DE COMPATIBILITE .....	5
DEPLOIEMENT .....	6
DUREE DU SUPPORT.....	7

Mia-Software a le plaisir de vous informer que la **nouvelle version 3.1.0 du plugin Mia-Insight** pour Eclipse est disponible.

Cette version majeure apporte des nouveautés pour la partie Mia-Mining d'analyse de code COBOL :

- Une nouvelle vue Références qui permet d'améliorer la compréhension des programmes COBOL
- Une prise en compte des projets Online pour l'éditeur Compuware Topaz

Le mode de déploiement a également été simplifié. Désormais quel que soit votre IDE (Eclipse, IBM IDz, Metrixware Cobos, Compuware Topaz ...), il n'y a plus qu'un seul update site Eclipse, le choix de l'IDE se faisant à l'installation.

## VUE REFERENCES

La vue Références présente tout ce qui est en relation directe avec la ligne sélectionnée dans l'éditeur COBOL afin d'avoir toutes les informations pertinentes pour comprendre le code :

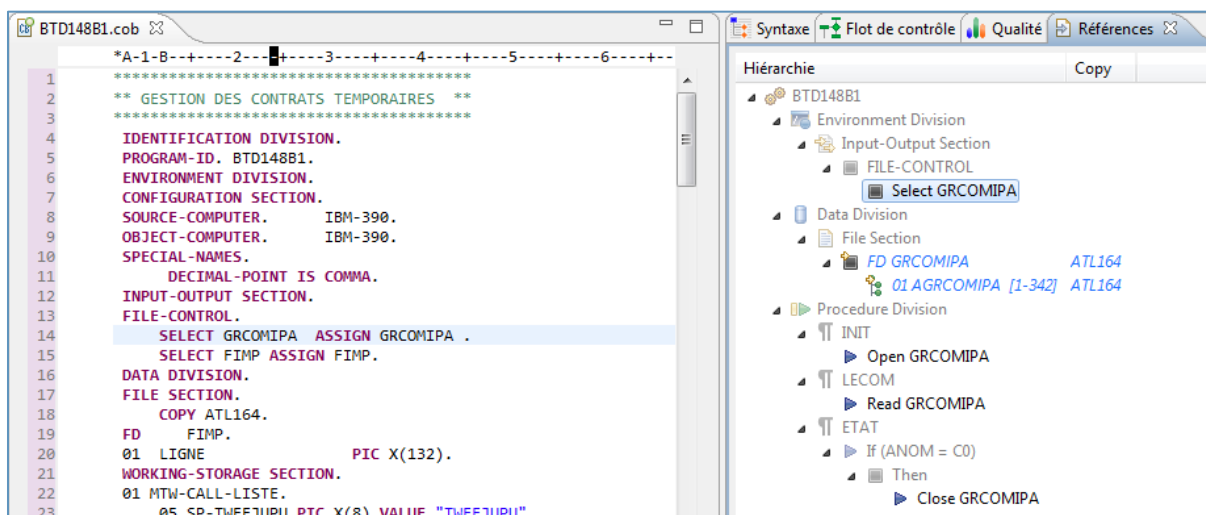
- Sur le nom du programme, la vue Références présentera les variables et instructions communicantes,
- Sur une ligne de définition de variable, la vue Références présentera les utilisations directes de cette variable,
- Sur une instruction, la vue Références présentera les instructions et paragraphes contenant ainsi que les définitions des variables utilisées,
- Sur un paragraphe, la vue Références présentera les instructions GO TO et PERFORM y faisant référence
- ...

Dans l'exemple ci-dessous, la ligne MOVE PI-CPAR TO DG est sélectionnée et la vue Références présente alors où se trouve la ligne (dans quel test de quel paragraphe de la Procedure Division), la définition des variables manipulées ainsi que leur copy.

The screenshot shows the Eclipse IDE interface. On the left, the COBOL editor displays the source code for 'BTD148B1.cbl'. The line 'MOVE PI-CPAR TO DG.' is selected. On the right, the 'Références' (References) view is open, showing a hierarchical tree structure of the program. The tree includes sections like 'Environment Division', 'Input-Output Section', 'Data Division', 'File Section', 'Working-Storage Section', and 'Procedure Division'. Under the 'Procedure Division', the 'ECR-LIGDT' paragraph is expanded, showing the 'IF (RESULT NOT = SPACE)' test, which contains the selected 'MOVE PI-CPAR TO DG.' statement. The 'Références' view also shows cross-references to other parts of the program, such as '01 AGRCOMIPA [1-342]' and '05 PI-CPAR PIC 9(08) COMP-3 [10-5]'.

Vue Références sur la ligne MOVE PI-CPAR TO DG

Dans l'exemple ci-dessous, la ligne SELECT GRCOMIPA ASSIGN GRCOMIPA est sélectionnée et la vue Références présente alors où se trouve la ligne (dans quelle division du programme), la FD du fichier ainsi que les utilisations du fichier dans la Procedure Division.



Vue Références sur la ligne SELECT GRCOMIPA ASSIGN GRCOMIPA

## PROJET TOPAZ ONLINE

Dans l'éditeur Compuware Topaz, les projets de type Online référencent directement des sources sur les serveurs z/OS. La version 3.1.0 du plugin Mia-Insight permet de gérer ces sources de manière transparente et de fournir les mêmes fonctionnalités que sur un source local.

The screenshot displays the Compuware Topaz IDE interface. On the left, the Project Explorer shows a tree structure with 'MFC901.cbl' selected under 'S838990.COBOLV6.SRC'. The main editor window shows the COBOL source code for 'MFC901.cbl', including sections like 'IDENTIFICATION DIVISION', 'PROGRAM-ID', 'ENVIRONMENT DIVISION', 'DATA DIVISION', and 'WORKING-STORAGE SECTION'. A table of constants is defined, listing variables like 'C-ID-TRAN', 'C-RPTREPAR', etc., with their respective PIC and VALUE attributes.

At the bottom, the Console window displays a list of 34 violations detected by Mia-Insight. The violations are categorized into 'Métriques', 'Efficacité', 'Fiabilité', and 'Maintenabilité'. Key violations include:
 

- CALL statique déconseillé: Le nom du programme appelé doit être externalisé dans une constante.
- Instruction DISPLAY déconseillée: L'instruction DISPLAY dédiée aux traces de débogage ne doit pas être présente.
- Les variables non déclarées sont interdites: Les variables non déclarées sont le signe d'ordres COPY non expansés.
- VALUE 0 au lieu de ZERO: La clause VALUE doit utiliser le mot-clef ZERO au lieu de 0 pour éviter la confusion avec...
- Alignement des instructions en Procedure Division: Les instructions doivent être alignées en tenant compte de leur...

Fonctionnalités Mia-Mining disponibles sur le programme MFC901.CBL défini dans le PDS S838990.COBOLV6.SRC du serveur z/OS A355.

## MATRICE DE COMPATIBILITE

Le plugin Mia-Insight en version 3.1.0 présente la matrice de compatibilité suivante.

IDE	Mia-Insight 3.1.0
<b>Eclipse Neon 4.6</b> /Java-1.8 IBM IDz 14 Metrixware Cobol 3.7/3.8 Microfocus Visual Cobol 3.0	
<b>Eclipse Mars 4.5</b> /Java-1.7 -> 1.8	
<b>Eclipse Luna 4.4</b> /Java-1.7 -> 1.8 IBM RDZ 9.5.x Microfocus Visual Cobol 2.3 Compuware Topaz 16.3->18.2.3/ SlickEdit 4.3.2	
<b>Eclipse Kepler 4.3</b> /Java-1.6 -> 1.8 Metrixware Cobos 3.5	
<b>Eclipse Juno 4.2</b> /Java-1.5 IBM RDZ 9.1.x Microfocus Visual Cobol 2.2.1/2.2.2	
<b>Eclipse Indigo 3.7</b> /Java-1.5 Metrixware Cobos 3.2	
<b>Eclipse Helios 3.6</b> /Java-1.5 IBM RDZ 8.0.x Metrixware Cobos 2.x/3.0/3.1	

Compatible

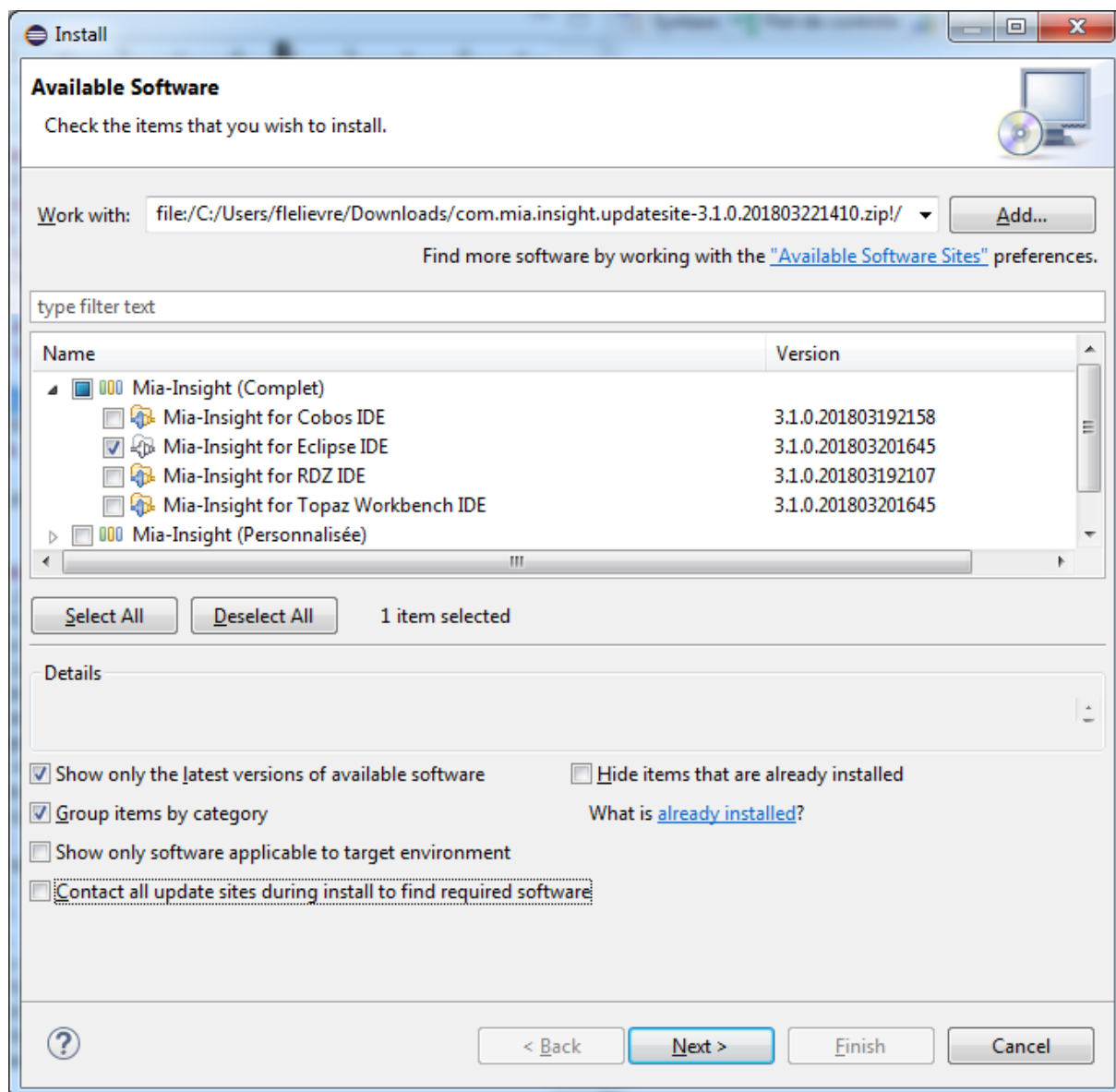
Incompatible

## DEPLOIEMENT

Le plugin Mia-Insight 3.1.0 reste compatible avec vos référentiels et versions de serveur actuels, ce qui vous permet de le déployer dès maintenant et d'effectuer la montée de version du serveur à votre rythme.

Certaines nouveautés étant apportées par la version 4.2.0 de la partie serveur, une montée de version est toutefois recommandée.

A partir de cette version 3.1.0 du plugin Mia-Insight, il n'y a plus qu'un update site quel que soit l'IDE de déploiement. Il convient de sélectionner la version désirée au moment de l'installation.



Choix de la version du plugin en fonction de l'IDE d'installation

## DUREE DU SUPPORT

Comme chaque version du plugin Mia-Insight, cette version 3.1.0 est maintenue durant 2 ans. Son support d'étendra donc jusqu'au 31 mars 2020.