

Mia-Insight 3.2.0

Table des matières

REPRESENTATION DU REFERENTIEL	2
RECHERCHE SUR PLUSIEURS TYPES DE COMPOSANTS.....	3
TEST DE L'EXISTENCE DE LIENS	4
AJOUT DES GRAPHES DANS LA VUE EXECUTION DE FONCTIONNALITES	5
EXPORT DE LA LISTE DANS UN FICHER TEXTE	5
MATRICE DE COMPATIBILITE	6
DEPLOIEMENT	7
DUREE DU SUPPORT	7
DETAILS DE LA VERSION	8

Mia-Software a le plaisir de vous informer que la **nouvelle version 3.2.0 du plugin Mia-Insight** pour Eclipse est disponible.

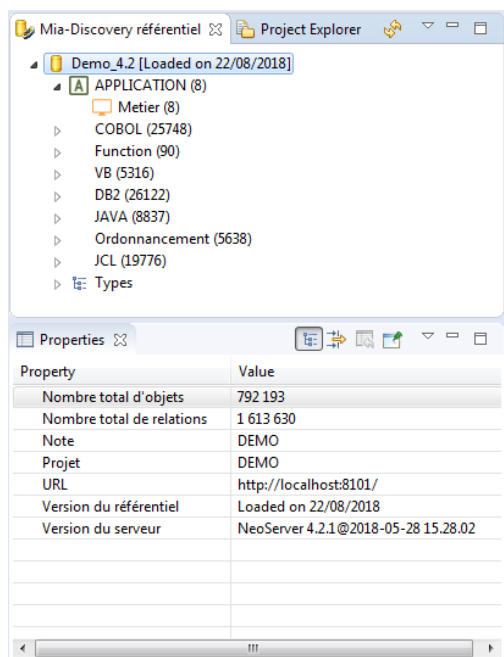
Cette version majeure apporte plusieurs nouveautés importantes et de très nombreuses améliorations et corrections pour vous apporter encore plus de possibilités dans l'analyse de votre système d'information :

- Représentation du référentiel accédé avec ses propriétés dont le nombre total de composants et de relations contenues.
- Recherche dans plusieurs types de composants
- Test de l'existence de lien entre les composants dans les requêtes et les graphes
- Ajout des graphes dans la vue Exécution de fonctionnalités en complément des requêtes
- Export de la liste et des caractéristiques de l'ensemble des graphes et requêtes à des fins de documentation

Le plugin est également désormais compatible avec Eclipse 4.7 Oxygen et JAVA 9 et 10.

REPRESENTATION DU REFERENTIEL

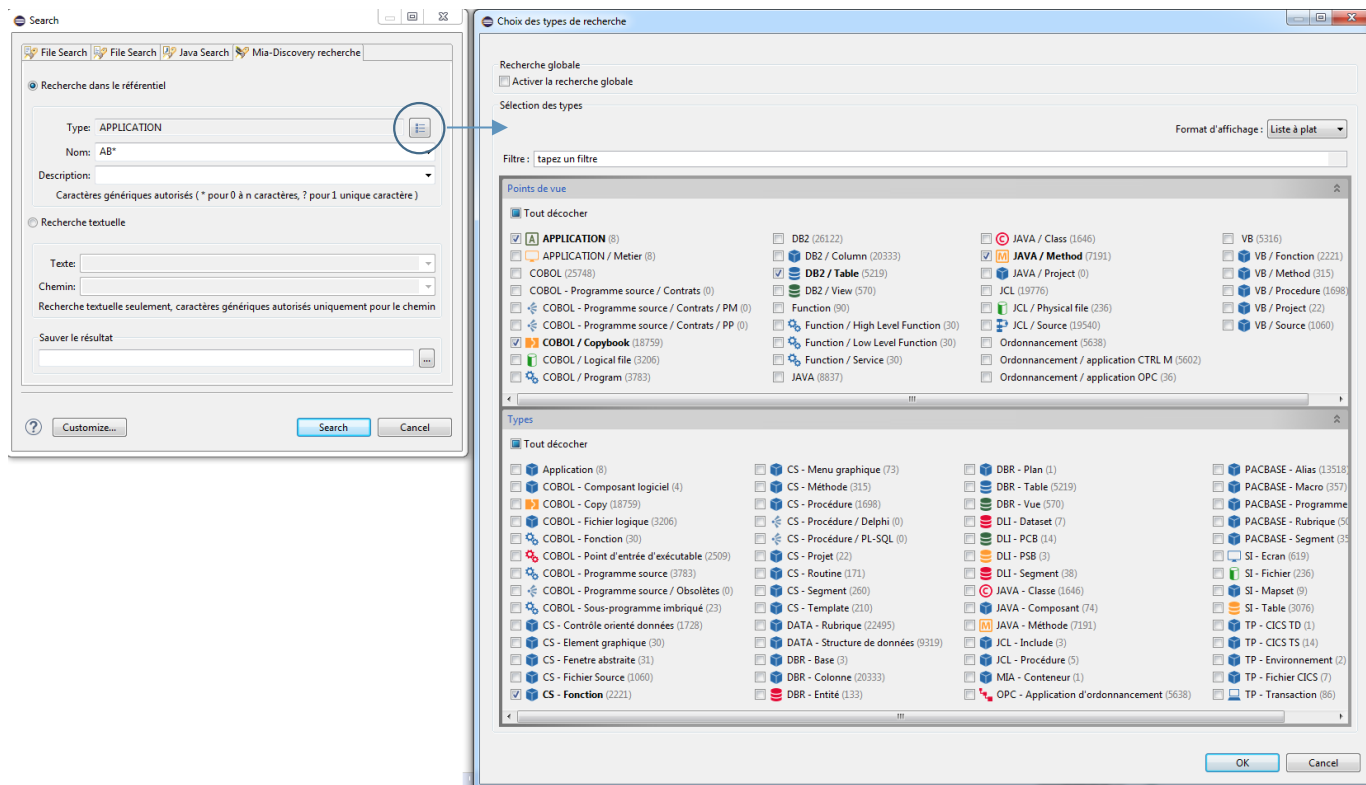
Désormais, le référentiel accédé est représenté par une icône dans la vue Référentiel. Cela permet ainsi de visualiser ses caractéristiques dans la vue Propriétés d'Eclipse.



Icone représentant le référentiel Demo_4.2 et les caractéristiques de ce référentiel dans la vue Properties

RECHERCHE SUR PLUSIEURS TYPES DE COMPOSANTS

La fenêtre de recherche propose une nouvelle interface pour choisir parmi l'ensemble des types de composants et points de vue du référentiel ceux sur lesquels portera la recherche.

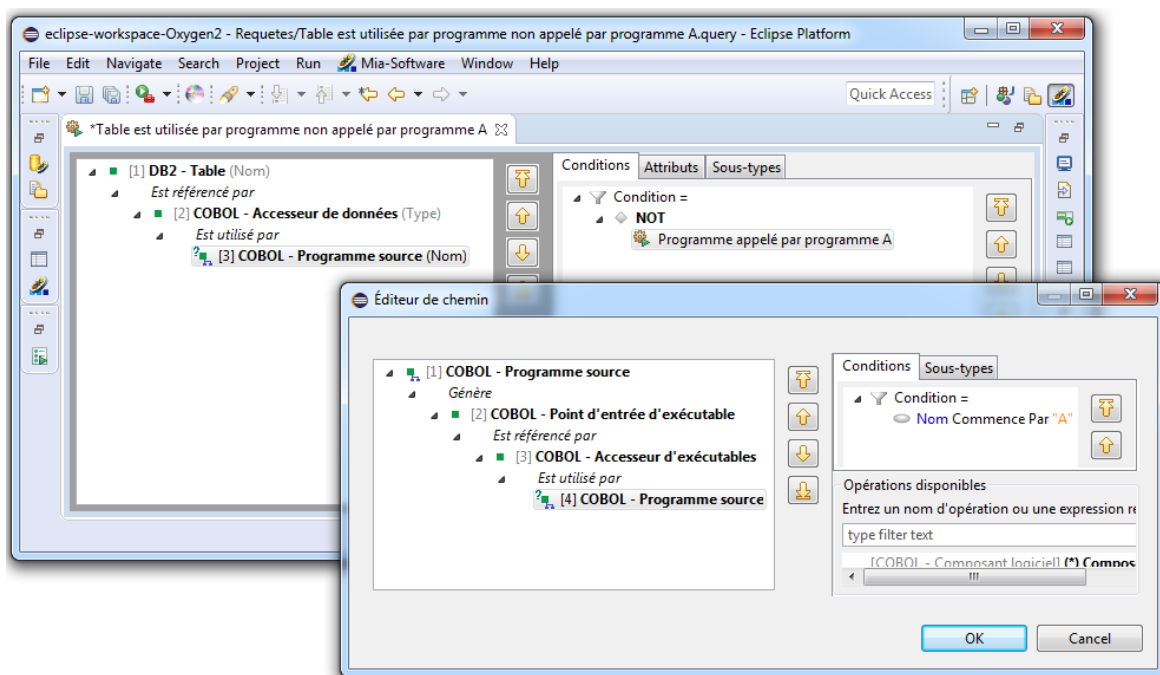


Recherche des composants dont le nom commence par AB dans les points de vue Application, COBOL Copybook, DB2 Table et JAVA Method ainsi que dans le type CS Fonction.

TEST DE L'EXISTENCE DE LIENS

La possibilité de tester l'existence ou l'absence de liens dans une requête permet notamment d'identifier des populations de composants particulières, par exemple les composants qui ne sont jamais utilisés. Il ne s'agit en fait que d'une des possibilités du nouveau mécanisme de filtrage des requêtes par l'exécution de sous-requêtes. Il devient alors possible de créer des conditions se basant sur le parcours du référentiel et de répondre ainsi à des problématiques complexes.

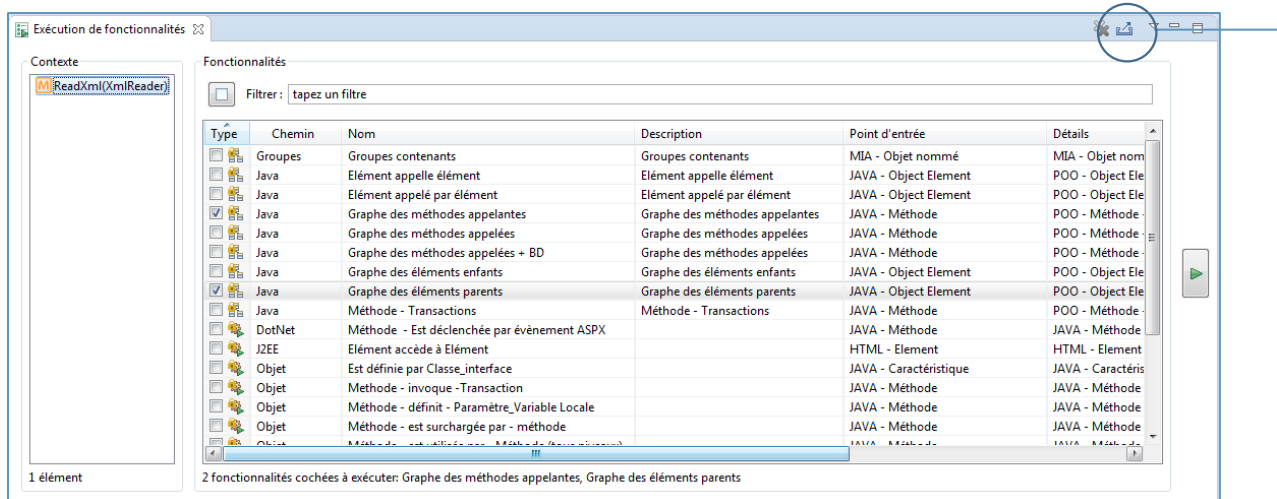
Dans l'exemple ci-dessous, seules les tables DB2 qui sont utilisées par un programme qui n'est pas appelé par un programme commençant par A sont retournées en résultat. Pour cela, la sous requête « Programme appelé par programme A » avec un opérateur NOT permet d'identifier les programmes qui ne sont pas appelés par un programme A.



Sous-requête de filtrage permettant d'identifier les appels par les programmes A avec l'opérateur NOT pour inverser la logique.*

AJOUT DES GRAPHES DANS LA VUE EXECUTION DE FONCTIONNALITES

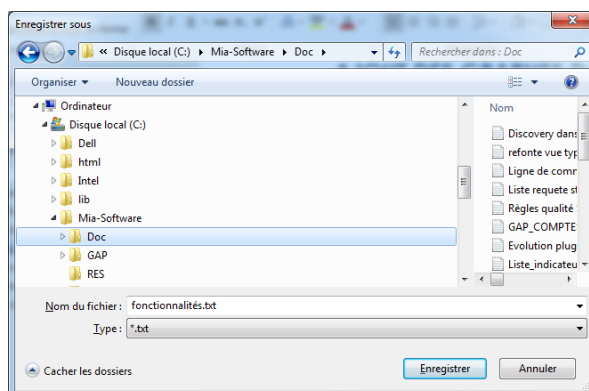
La vue exécution de fonctionnalités propose désormais l'ensemble des graphes disponibles pour le ou les composants présents dans le contexte. Il est donc possible de sélectionner plusieurs graphes et requêtes et les exécuter en un seul clic.



Graphes et requêtes disponible sur la méthode Java ReadXml().

EXPORT DE LA LISTE DANS UN FICHER TEXTE

Une option d'export de la liste des requêtes et graphes permet d'alimenter la documentation utilisateur par exemple.



MATRICE DE COMPATIBILITE

Le plugin Mia-Insight en version 3.2.0 présente la matrice de compatibilité suivante.

IDE	Mia-Insight 3.2.0
Eclipse Oxygen 4.7 /Java-1.8 -> 1.10	
Eclipse Neon 4.6 /Java-1.8 IBM IDz 14 Metrixware Cobol 3.7/3.8 Microfocus Visual Cobol 3.0	
Eclipse Mars 4.5 /Java-1.7 -> 1.8	
Eclipse Luna 4.4 /Java-1.7 -> 1.8 IBM RDZ 9.5.x Microfocus Visual Cobol 2.3 Compuware Topaz 16.3->18.2.3/ SlickEdit 4.3.2	
Eclipse Kepler 4.3 /Java-1.6 -> 1.8 Metrixware Cobos 3.5	

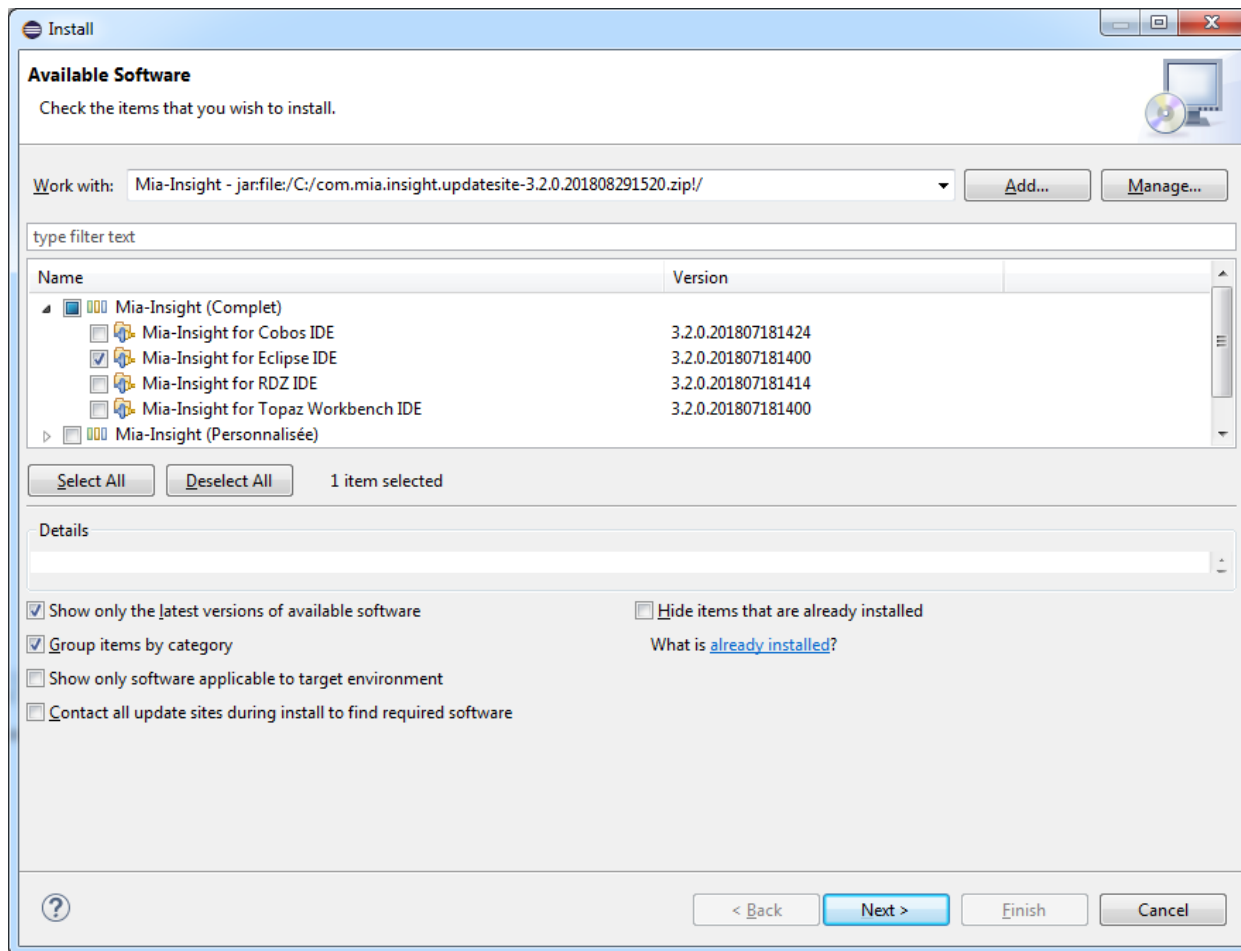
Compatible
Incompatible

DEPLOIEMENT

Le plugin Mia-Insight 3.2.0 reste compatible avec vos référentiels et versions de serveur actuels, ce qui vous permet de le déployer dès maintenant et d'effectuer la montée de version du serveur à votre rythme.

Certaines nouveautés étant apportées par la version 4.2.2 de la partie serveur, une montée de version de celle-ci est toutefois recommandée.

Attention, il n'y a plus qu'un update site quel que soit l'IDE de déploiement. Il convient de sélectionner la version désirée au moment de l'installation.



Choix de la version du plugin en fonction de l'IDE d'installation

DUREE DU SUPPORT

Comme chaque version du plugin Mia-Insight, cette version 3.2.0 est maintenue durant 2 ans. Son support d'étendra donc jusqu'au 30 septembre 2020.

DETAILS DE LA VERSION

Cette version apporte précisément les améliorations qui vous sont présentées ci-dessous :

Mia-Discovery

- Nouveautés majeures :
 - Fenêtre de sélection multiple de types pour la recherche dans le référentiel. {4256}
 - Possibilité d'utiliser des (sous) requêtes dans les conditions d'une requête. {4328}. **Note** : nécessite un serveur en version supérieure ou égale à 4.2.0
 - Ajout des graphes dans la vue Exécution de fonctionnalités. {3895, 4325}
 - Possibilité depuis la vue Exécution des fonctionnalités d'exporter dans un fichier tabulé la liste des fonctionnalités et leurs propriétés. {4093}
 - Mise en compatibilité avec Eclipse Oxygen 4.7, JavaSE-9 et JavaSE-10 {4304, 4508, 4393, 4754}
 - A partir de cette version les plug-ins Mia-Discovery ne sont compatibles qu'avec les serveurs de version supérieure ou égale à 4.1.0.
- Améliorations générales :
 - Ajout d'un nœud parent représentant le serveur dans la vue Référentiel et donnant des informations complémentaires (version du serveur, nombre d'objets dans le référentiel ...). {4226, 4261 4882}
 - A présent dans la vue Référentiel, la « Recherche globale » est pré-sélectionnée si la recherche est demandée à partir de la racine du serveur ou de l'élément « Types ». {4255}
 - Ajout d'un raccourci pour ouvrir la page de préférences des serveurs dans la liste des serveurs de la vue Référentiel. {4254}
 - Il n'y a plus de serveur par défaut (localhost:8080) créé à l'initialisation d'un nouveau workspace. La vue référentiel indique l'absence de paramètres serveur. {4350}
 - L'utilisateur a maintenant la possibilité de décocher tous les serveurs pour qu'aucune connexion ne soit active. {4557}
 - Ajout de la possibilité de passer de la recherche textuelle à la recherche dans le référentiel via des raccourcis-clavier (respectivement « Alt+t » et « Alt+r »). {4221}
 - Modification des icônes des requêtes ou graphes issus du serveur pour mieux voir leur caractère "verrouillé". {4545, 4544}
 - Les fonctionnalités (requêtes ou graphes) en erreur sont absentes du menu contextuel. {4349}
 - Adaptation automatique de la disposition de la vue d'Exécution des fonctionnalités en fonction de sa taille. {4211}
 - Possibilité de trier les éléments du contexte dans la vue d'Exécution de fonctionnalités. {4122}

- Possibilité de trier par type de fonctionnalité dans la vue d'Exécution des fonctionnalités. {4543}
- Les fonctionnalités en erreur et possédant des avertissements sont visibles dans la vue Exécution des fonctionnalités. {4349}
- A présent dans la vue Propriété un attribut mappé apparaît même s'il est vide ou possède la valeur par défaut. {4243}
- Réutilisation de la vue Propriété d'Eclipse à la place de notre ancienne vue. Elle possède les mêmes fonctionnalités et permet en plus d'ouvrir d'autres vues Propriétés pour les épingler à la sélection par exemple. {4153}
- Portage des dessins de chaîne JCL en .graph. {4174} Note : nécessite un serveur en version supérieure ou égale à 4.2.0
- Amélioration des éditeurs :
 - Possibilité d'utiliser des (sous) requêtes dans les conditions d'une requête. {4328} Note : nécessite un serveur en version supérieure ou égale à 4.2.0
 - Pour chaque type affiché dans le résultat du graphe l'ensemble des attributs sélectionnés pour ce type dans toutes les requêtes du graphes seront affichés. Dans l'éditeur de graphe la partie « preview » présente en infobulle quelle(s) requête(s) apporte(nt) chaque attribut affiché. {3922}
 - Amélioration de l'ergonomie dans l'éditeur de graphe : les nouvelles requêtes prennent comme point d'entrée par défaut le type retourné par la précédente requête {4114}
 - Ajout de marqueurs d'avertissement en cas de problème dans l'éditeur de graphe. {4222}
 - Modification des icônes des éditeurs de requête et de graphe en cas d'avertissement ou d'erreur. {4222}
 - A présent dans les éditeurs de sous-requête (depuis l'éditeur de graphe ou les conditions) les attributs « Nom » et « Type » ne sont plus ajoutés systématiquement à l'ajout d'une colonne dans le chemin de la requête, ceci afin d'éviter qu'ils apparaissent systématiquement à l'affichage du graphe résultat. {4398}
 - Mise à jour automatique de l'éditeur de graphe lors d'un changement de serveur. {4184}
 - L'activation d'une requête, dans l'éditeur de graphes, n'est plus possible lorsqu'elle est contenue dans un groupe inactif. {4091}
 - Possibilité de modifier l'algorithme de placement dans l'éditeur de graphes via un menu contextuel (choix entre « Arbre (Défaut) » ou « Dessin de chaîne »). {4323, 4475}
 - Ajout du drag & drop pour les conditions dans l'éditeur de requête. {4331}
 - Amélioration de l'ergonomie de l'édition des prédicats dans l'éditeur de requête pour donner plus de place à la colonne « Opérande ». {4556}
 - Ajout d'icônes dans l'onglet des conditions des requêtes
- Améliorations dans le visualiseur de graphe :

- L'onglet « Légende » a été supprimé et son contenu a été intégré dans l'onglet « Informations ». De plus pour chaque type le nombre d'objets associés visibles est à présent précisé. {4245}
 - Mise à jour de l'affichage de la légende des graphes en fonction du redimensionnement de la fenêtre. {4194}
 - L'option « Zoom » de l'onglet « Informations » a été déplacée dans la barre des boutons de la vue des graphes. {4287}
 - La valeur du zoom peut être modifiée directement en enfonçant la touche Ctrl et en utilisant la Roulette de la souris. {4180}
 - L'option « Orientation » de l'onglet « Informations » a été déplacée dans la barre des boutons de la vue des graphes. {4288}
 - Ajout de l'option d'export dans la barre des boutons de la vue des graphes. {4309}
 - Ajout de l'option de recherche dans la barre des boutons de la vue des graphes. {4308}
 - Amélioration de l'ergonomie de la fenêtre de recherche d'élément dans un graphe : la touche « Entrée » lance la recherche de nœud suivant et le bouton « Suivant » est maintenant actif par défaut. {4247}
 - Correction lors de l'affichage de l'icône d'un objet, si l'image déclarée sur le serveur n'existe pas alors l'image par défaut signifiant "image non disponible" est utilisée. {4546}
 - Repositionnement des liens qui bouclent sur eux-mêmes. {4305}
 - Si l'utilisateur demande à voir un attribut sur les nœuds, celui-ci est affiché même s'il est vide. {4212}
 - Le menu "Options sur les nœuds" a été retiré, car inutile, dans le graphe de prévisualisation. Le menu « Afficher tous les nœuds » est maintenant actif uniquement si des nœuds ont été masqués. {4495}
 - Le menu contextuel des graphes ne s'affiche plus s'il n'y a aucun graphe à afficher. {4149}
- Corrections :
 - Correction dans les préférences, lorsque l'on change de serveur depuis la vue Référentiel, le projet de récupération des sources avait pour nom le nom du serveur au lieu de la valeur du champ « Projet » défini dans les préférences {4262}.
 - Correction d'un message d'erreur dans l'éditeur de graphe, lorsque deux requêtes avaient le même identifiant interne. {4218}
 - Correction dans la prise en compte de la copie sur un lien dans un graphe résultat. {4214}
 - Correction du routage d'un graphe qui provoquait le chevauchement d'objets lorsqu'il contenait plusieurs racines {4188}.
 - Correction dans l'option de recherche sur les nœuds dans un graphe, lorsque le zoom est différent de 100%, la recherche du nœud suivant ne fonctionnait pas {4224}.

- Correction à l'ouverture d'un graphe comportant des cycles, le routage n'était pas effectué. {4314}.
- Correction de l'affichage du source lorsqu'un espace est présent dans le chemin. {4796}
- Correction du comportement de l'éditeur de requête, il n'est plus fermé lorsque l'on change de serveur {4161}
- Correction des assistants de création de requête et de graphe, ils ne permettent plus de créer le fichier dans les dossiers issus du serveur Mia-Discovery {4150}.
- Correction des assistants « Projet de requêtes » et « Requête », ils sont à présent dans la catégorie « Mia-Software ». {4338}
- Correction du freeze d'IHM lors d'un changement ou d'un rafraîchissement de serveur lorsque la vue « Exécution de fonctionnalités » est ouverte. {4140}
- Correction de l'activation/désactivation des éditeurs de requêtes et de graphes, dans certains cas de figure l'activation/désactivation n'était pas effective. Cela fonctionne à présent et ne nécessite plus de redémarrer l'Eclipse. {4121}
- Correction de l'activation/désactivation du menu contextuel des graphes disponibles, sur un fichier de l'explorateur. {4265}
- Correction dans l'éditeur de graphes, la popup de suppression d'un groupe affichait le mot « requête » à la place. {4131}
- Correction dans le sous-typage dans une requête pour exclure un (ou plusieurs) sous-types lorsque le point d'entrée est de type "Objet Nommé". {4216} Note : nécessite un serveur en version supérieure ou égale à 4.2.0
- Correction des marges dans le routage des graphes. {4163}
- Correction dans la prise en compte des graphes issus du serveur, ils sont de nouveau listés lors la connexion à un serveur, que l'option « Build automatically » soit cochée ou non {5276}
- Correction d'un comportement anormal : il n'est plus possible de glisser/déposer des objets d'une table vers elle-même. {4159}
- Correction du dialogue de recherche, le bouton « Search » était désactivé lors d'une recherche textuelle si dans la partie « Recherche d'objet dans le référentiel » le champ « Type » était vide. {4219}
- Correction dans les résultats d'une recherche textuelle, les menus « Documentation » et « Visualiser le source » sont à présent disponibles. {4376, 4594}
- Correction d'une erreur 'Failed to create the image for the node...' lors de l'affichage des icônes dans les graphes pour la configuration Windows Server 2008. {4373}
- Correction de l'affichage des labels sur les liens dans un cycle, dans le graphe « preview » de l'éditeur de graphe les noms de requêtes pouvaient apparaître deux fois. {4399}
- Correction des assistants de création de requêtes et de graphes qui se bloquaient si aucun projet associé n'existait sur disque. {4415}

- Correction de l'action Enregistrer Sous pour les éditeurs de requête et de graphe car la précédente action ne réalisait qu'un enregistrement simple. {4421}
- Correction de la sauvegarde des masques de graphe, désormais le nom du graphe est utilisé comme clé d'identification au lieu de sa description. {4419}
Note : certains masques précédemment sauvegardés ne fonctionneront plus. Il faudra les refaire.
- Correction du renommage d'une requête, à présent cette action synchronise bien le nom de l'enveloppe et le nom interne avec prise en compte des caractères accentués ou spéciaux. {4339, 4108}
- Correction dans les graphes pour l'affichage d'un attribut définit sur un type et à afficher pour des objets associés à un sous-type ; que cet attribut soit sélectionné par l'utilisateur via le bouton Configurer ou qu'il soit issu de la définition du graphe (Ex : Attribut « type » définit sur Accesseur et objets de sous-type Accesseur de données ou Accesseur d'exécutables). {4408}
- Correction des menus contextuels "Copier/Couper/Coller" dans les éditeurs. {4466}
- Correction de la recherche globale qui ne fonctionnait plus avec les serveurs en version 4.2.0 ou supérieures. {4617}
- Correction d'une ConcurrentModificationException lors du chargement de la vue Référentiel. {4162}
- Correction de l'affichage des options dans la fenêtre des masques sur les graphes : si la liste des noeuds à masquer était très longue on ne voyait pas bien le reste du bas de la fenêtre. {4628}
- Correction du routage des graphes multi-racines (ex: Graphe de dépendance d'opérations contenues). {4632}
- Correction de la synchronisation de l'overlay de validité sur l'icône de la fenêtre des éditeurs de requêtes et de graphes. {4636}
- Correction du comportement du filtre de recherche dans la vue d'Exécution de fonctionnalités lorsque l'on efface le texte à l'aide de la « gomme » afin d'effectuer une nouvelle recherche. La précédente action ne filtrait pas les résultats. {4587}
- Correction des références entre objets dans les conditions (éditeur de requête) qui ne pouvaient pas valider, dans certains cas, une égalité si un des objets était sous-typé. {4715}
- Correction de l'affichage des menus de requêtes, lorsque le nom d'une requête correspond à une catégorie. {4877}
- Correction de la sauvegarde de l'activation/désactivation des masques sur les graphes. {4894}

Mia-Mining

- Nouveautés majeures :
 - Mise en compatibilité avec Eclipse Oxygen 4.7, JavaSE-9 et JavaSE-10 {4304, 4508, 4394, 4755}
 - Corrections de l'analyseur Cobol. {4519, 4521, 4522, 4523, 4541, 4565, 4569, 4571, 5496, 5478, 5548, 5561}

- Correction de l'affichage des menus contextuels à partir des graphes d'appels des PERFORM. {4812}
- Correction sur le plugin d'analyse lors des traitements déclenchés par extension des outils {5577}
- Ajout des menus Export, Copier, Rechercher et diverses actions sur les graphes, dans les graphes d'impacts. {4106}